

RAPPORT
Arkeologisk Undersökning
Stora Uppåkra 8:3,
Fornlämning 5,
Uppåkra socken, Staffanstorps kommun,
Skåne Län

Karl-Magnus Lenntorp



Uppåkra 2008

Innehållsförteckning

Inledning

Lägesangivelse

Topografi och fornlämningsmiljö

Syfte

Metodik och tillvägagångssätt

Personal och ansvarsområden

Undersökning år 1934

Undersökningar 2007-2008

Utemiljön kring ceremonihuset

Området väster om ceremonihuset

Avslutande kommentarer

Litteratur

Tekniska uppgifter

Bilaga

Osteologisk analys av Ola Magnell

Inledning

Detta är rapport över arkeologiska undersökningar som genomfördes i Uppåkra under fältkampanjerna år 2007-08, enligt Länsstyrelsens beslut diarienummer 431-17430-07.

Fältarbetet genomfördes dels i form av professionell undersökning dels i form av praktikkurser för studenter från institutionen för arkeologi och antikens historia vid Lunds universitet.

Undersökningarna ledde till ett mycket stort intresse från allmänheten och media. Tillsammans med Staffanstorps kommun genomfördes regelbundna visningar av undersökningen. Vid flera tillfällen arrangerades föreläsningar på plats. Dessa tillställningar var väl besökta, exempelvis på arkeologidagen den 31 augusti år 2008 kom över tusen besökare till platsen.

Undersökningens resultat presenterades också löpande på Internet i form av en grävningssdagbok på projektets hemsida, uppakra.se.

De arkeologiska fältinsatserna fokuserade på närmiljön kring ett så kallat ceremonihus som varit i bruk från yngre romersk järnålder och fram till och med vikingatid (Larsson & Lenntorp 2004). Närmiljö kring ceremonihuset förefaller att präglas av öppna ytor i söder och i norr. I öster och väster förefaller ytorna ha varit bebyggda med långhus. Tidigare undersökningar har visat på långhusbebyggelse i öster och som daterats till perioden romerskjärnålder/folkvandringstid. Lämningarna var dock mycket fragmenterade. Väster om ceremonihuset var bevaringsgraden mera gynnsam. Där resulterade undersökningar i tydliga spår efter en lång kontinuitet med flera generationer med hus.

Under 2007 undersöktes delar av ett långhus som i ett tidigt skede antogs ha varit lokaliserat i östvästlig riktning och drygt 40 meter långt. Huskroppen daterades via stratigrafi och fynd till övergången mellan romersk järnålder och folkvandringstid. Undersökningarna under år 2008 visade emellertid att den preliminära tolkningen om husets östvästliga orientering inte var korrekt utan långhuset hade sträckt sig i nord-sydlig riktning och med det södra gavelpartiet knappt fem meter väster om det ovan omtalade ceremonihuset. Resultatet visade att huset bränts ned och att minst tre personer avlidit i samband med husbranden. Undersökningen visade också på att området väster om ceremonihuset därefter varit bebyggt med flera generationer av långhus orienterade i östvästlig riktning. Det rörde sig om minst tre huslämningar som avlöst varandra. I minst två fall rörde det sig om hus som förstörts av eldsvådor. Sekvensen av hus i en östvästlig orientering daterades från övergången av folkvandringstid/vendeltid till vikingatid. De yngre husen var dåligt bevarade och i ett fall var enbart spåren efter de nedgrävda stolparna bevarade. Det bäst bevarade husets, daterat till folkvandringstid/vendeltid, undersöktes partiellt.

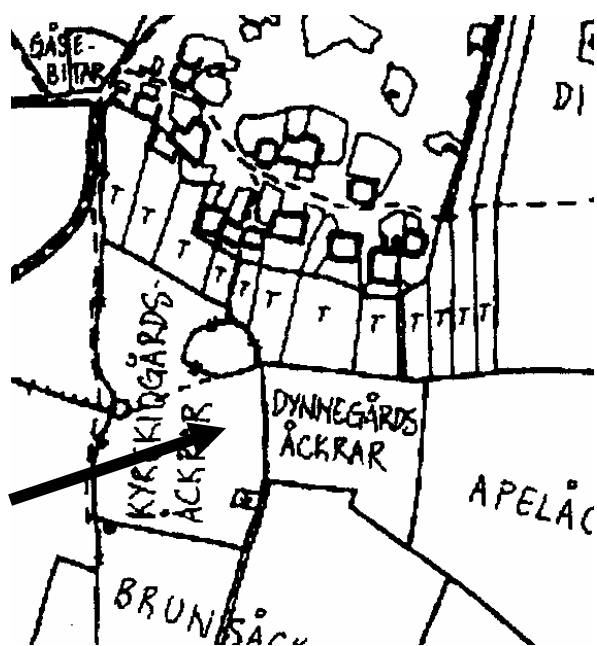
Brandlagret gav ett märkligt fyndmaterial som bland annat bestod av omrörda eldpåverkade människoben, flera liter med förkolnat spannmål, åtskilliga keramikskärvor och ett fyrtiotal skärvor från praktfulla glasbägare. Generellt gav hela undersökningen ett rikt fyndmaterial från perioden romersk järnålder och fram till vikingatid, bland annat flera fibulor, guldring och delar från en guldhalsring samt en guldring.



Figur 1 Karta över Stora Uppåkra med omnejd. Utbredningen av järnåldersboplatsen, fnr 5, har markerats med ljusgrått raster. Undersökningsytan från år 2001-2004 var lokaliserad strax söder om Uppåkra kyrka, undersökningsschakten har markerats med mörkgrått.

Lägesangivelse

Arkeologisk förundersökning utfördes i fornlämning 5, Uppåkra socken, och inom fastigheten 8:3 Stora Uppåkra, Staffanstorps kommun i Skåne. Arbetet utfördes i enlighet med Länsstyrelsens beslut utfärdat 2007-03-28, diarienummer 431-17430-07. Markägare är Lunds Stift. Marken brukas av Staffan Dromberg. Koordinater är enligt Rikets nät, fem gon väst, x 6173,35 och y 1334,23, kartblad 2C 4g Tottarp.



Figur 2. Detalj från skifteskarta från år 1776, hämtad ur Riddersporre 1996. Undersökningsområdet var lokaliserat strax söder om kyrkogården, Kyrkan är inte inritad. Kyrkogården har en särpräglad oval form. Undersökningsområdet har markerats med en pil och var lokaliserat inom en åker benämnd Kyrckogårdsåkrar. Store och Lillebög finns också markerade på kartan om än inte med namn.

Topografi och Fornlämningssmiljö

Boplatsen i Stora Uppåkra låg på västsidan av en markant höjdplatå, som sträcker sig från Stora Uppåkra och fram till och med Gullåkra i sydost. Höjdplatån bryter ett annars slättbetonat område mellan Malmö och Lund. Bebyggelse har sedan lång tid grupperats i två byar Lilla och Stora Uppåkra. De ingår, tillsammans med samhället Hjärup, i Uppåkra socken, med kyrka placerad i Stora Uppåkra. Den nuvarande kyrkan uppfördes under andra hälften av 1800-talet. Då hade en romansk stenkyrka nyligen rivits. I en mindre undersökning inne på kyrkogården strax norr om kyrkan framkom grundmurar efter den romanska kyrkan. I det sammanhanget påträffades också en kristen grav som var äldre än den romanska kyrkans grundmurar. Detta pekade på att även den romanska kyrkan hade en föregångare, och då kanske en träkyrka. Möjligen kan det vara så att en av Skånes allra tidigaste kyrkobyggnader har varit lokaliserad i Uppåkra, men idag finns det inga klara belägg för att så varit fallet.

De båda byarna Stora och Lilla Uppåkra etablerades troligen under övergången mellan vikingatid och medeltid. Sannolikt var det resultat av någon form av utflyttning från en större samlad bebyggelse. I det äldsta skriftliga belägget de två byarna framgick det att det rörde sig om två skilda bosättningar, södra (Lilla) Uppåkra respektive det andra Uppåkra, troligen Stora Uppåkra. Omnämmandet återfinns i Knut den Heliges gåvobrev till domkyrkan från år 1085, där kungen donerade bl.a. ett antal gårdar i respektive by till Lunds stift. Utflyttningen har därmed inträffat före detta årtalet.

Den äldre bebyggelsen var samlad till en höjdplatå mellan de två medeltidsbyarna. Järnålderboplatsen i Uppåkra antas på goda grunder ha haft en ovanligt lång kontinuitet och fungerat som en centralplats. Enligt äldre kartmaterial låg undersökningsområdet på mark som odlats under mycket lång tid. Det åkerfall vari aktuell undersökningsytan var lokaliserad

benämndes i en karta från år 1776 såsom Kyrckiogårds-åkrar. I öster begränsades åkerfallet av en mindre stig, Kyrkostigen, som användes av byborna i Lilla Uppåkra för att kunna ta sig till och från kyrkan. På den östra sidan av stigen låg Dynnegårds-åkrar, medan de i söder benämndes Brunnsåkrarna. Väster om Kyrckiogårds-åkrar sträckte sig en landsväg i nord-sydlig riktning. Landsvägen har tolkats som en viktigt kommunikationsled som knutit samman Skånes sydvästra delar med dess norra delar. Jämte vägen och inom fallet Kyrckiogårdsåkrar fanns också två gravhögar markerade, vilket motsvarade de än idag befintliga Store- och Lillehög.

Inom boplatsoområdet finns idag två gravhögar bevarade, Store- och Lillehög. Därtill finns det uppgifter om ytterligare två högar inom boplatsoområdet. I ett skriftligt dokument från slutet av 1700-talet omnämns två gravhögar. En av dessa hade legat på kyrkogården men hade redan då jämnats ut. Den andre högen låg strax intill kyrkogården och höll, vid aktuell tidpunkt, på att förstöras. Troligen var det den sistnämnda som också kunde beläggas i en arkeologisk undersökning år 1996 (Larsson 1999, s 106). Sammantaget kan det därmed konstateras att undersökningsytan mer eller mindre var omgärdad av minst fyra gravhögar. Högarnas individuella dateringar har inte fastställts, troligen hade de tillkommit någon gång under bronsålder och järnålder.

Järnåldersboplatsen i Uppåkra har varit föremål för ett tämligen stort antal arkeologiska undersökningar som nästan alla har varit ytmässigt små. Undantaget är de förhållandevis stora undersökningar som kom till stånd under 2000-talets början. Samtliga undersökningar är rapporterade.

Syfte, metodik och tillvägagångssätt

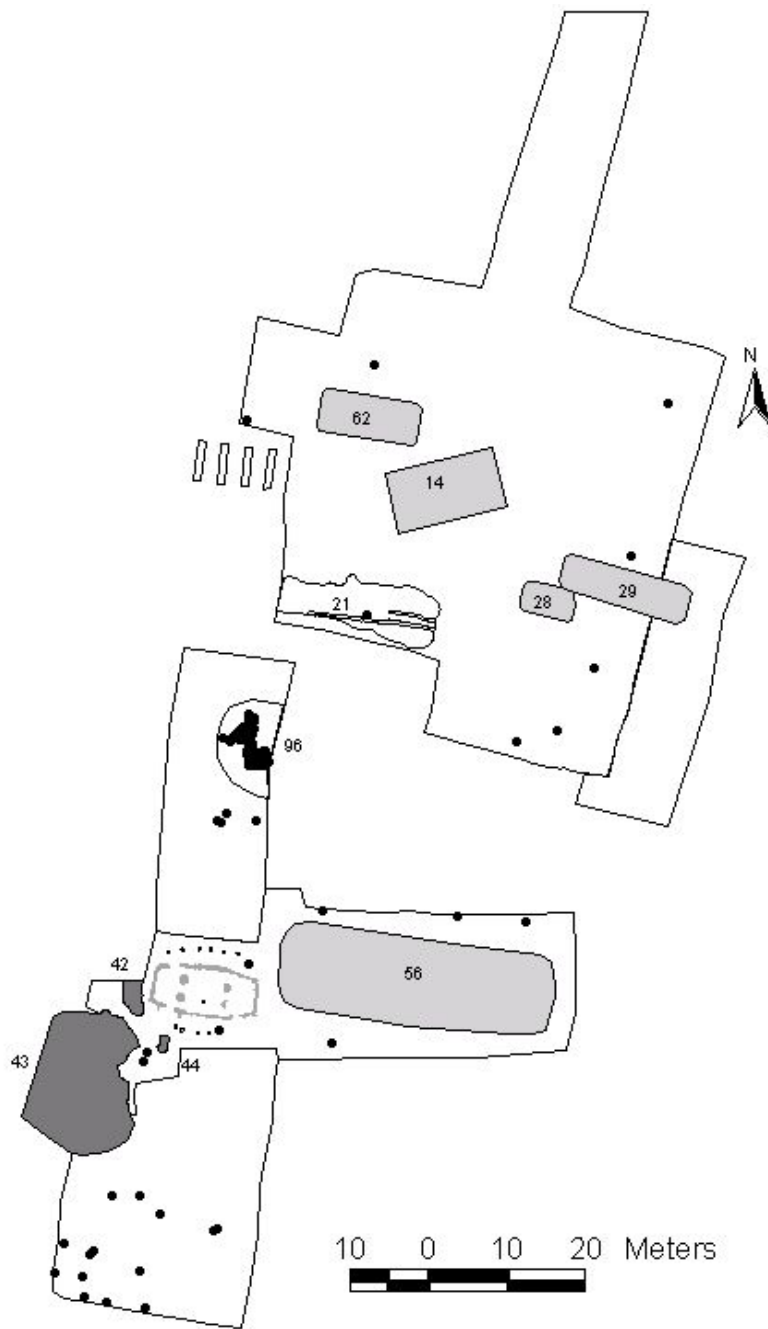
Syftet med aktuella undersökningar var att:

- Fortsätta tidigare arbeten med att undersöka och dokumentera ceremonihusets utemiljö
- Undersöka och dokumentera en huslämning som påträffats föregående fältkampanj. Troligen rörde det sig delar av samma lämning som dokumenterats redan år 1934 av Bror Magnus Vifot.

Undersökningen utfördes enligt kontextuell metodik. Lager, nedgrävningar och konstruktioner samt fynd dokumenterades med hjälp av Riksantikvarieämbetets digitala inmätningssystem, Intrasis. Lager, nedgrävningar och konstruktioner betecknades stratigrafiska enheter och erhöll nummer i en löpande serie. De sorterades också i relationsschema, baserat på äldre och yngre stratigrafiska relationer. Lager undersöktes i kvadratmeterrutnät i enlighet med Lund Kommuns koordinater. I de fall då lagerbildningar understeg en yta av en kvadratmeter undersöktes lagret som en fri grävenhet. Fria grävenheter användes också i de fall då rutnätet inte harmoniserade med lagrenas utbredning. Genomsökningen av kulturlager gjordes genomgående med vattensållning. Studenterna skrev egna rapporter som avsåg respektive schakt. Studenternas rapporter förvaras tillsammans med övrigt dokumentationsmaterial på LUHM.

Personal och ansvarsområden

Fältarbetet inleddes med en seminarieundersökning för studenter vid Lunds universitet inom ämnena arkeologi, osteologi och medeltidsarkeologi. Fältarbetsledare var Karl-Magnus Lenntorp och övrig personal var Birgitta Piltz-Williams, Ola Magnell och Mats Mogren. Sammanlagt deltog 46 studenter i arbetet. Efter att seminarieundersökningen avslutats inleddes en undersökning av en huslämning. I det arbetet var Karl Magnus Lenntorp arbetsledare och Birgitta Piltz-Williams var biträdande arbetsledare och ansvarade för fyndmaterial och registrering. Ola Magnell ansvarade för osteologi. Under vecka 40-42 år 2008 deltog även Johanna Bergqvist som assistent vid seminarieundersökningen. Under fältarbetet deltog också flera studenter på frivillig basis.



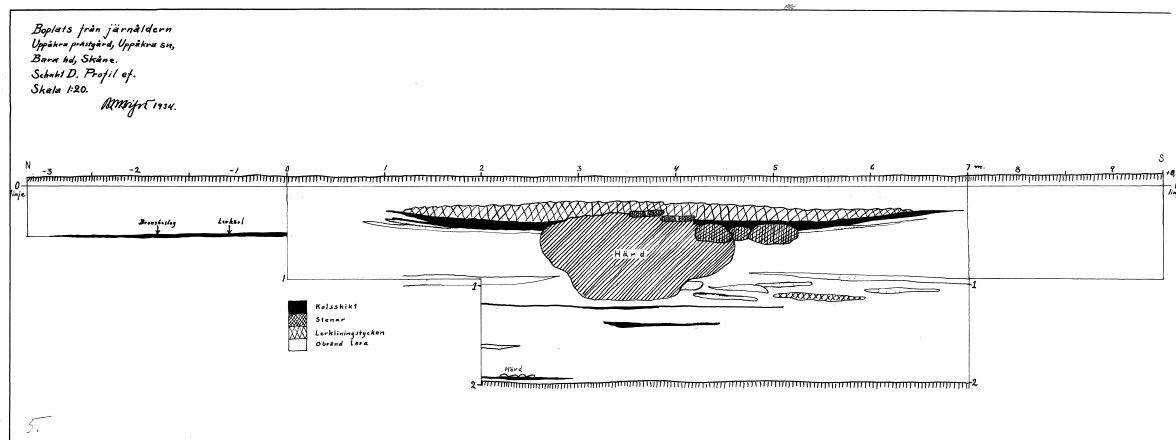
Figur 4. Karta med tolkade strukturer i anslutning till det undersökta ceremonibuset. Numreringen avser gruppnummer. Nummer 56, 62, 14, 28 och 29 representerar bebyggelselämningar från yngre järnålder. Stenläggningar representeras av nr 42-44. De svarta prickarna motsvarar fynd av lans- och spjutspetsar.



Figur 5. Studenter i aktion med att undersöka schakt XVI och X, år 2007.



Figur 6. Mynningskärva från ett kärl var typ har daterats till äldre romersk järnålder fvr. 8762. Skärvan påträffades i lager 76767, från schakt XII.



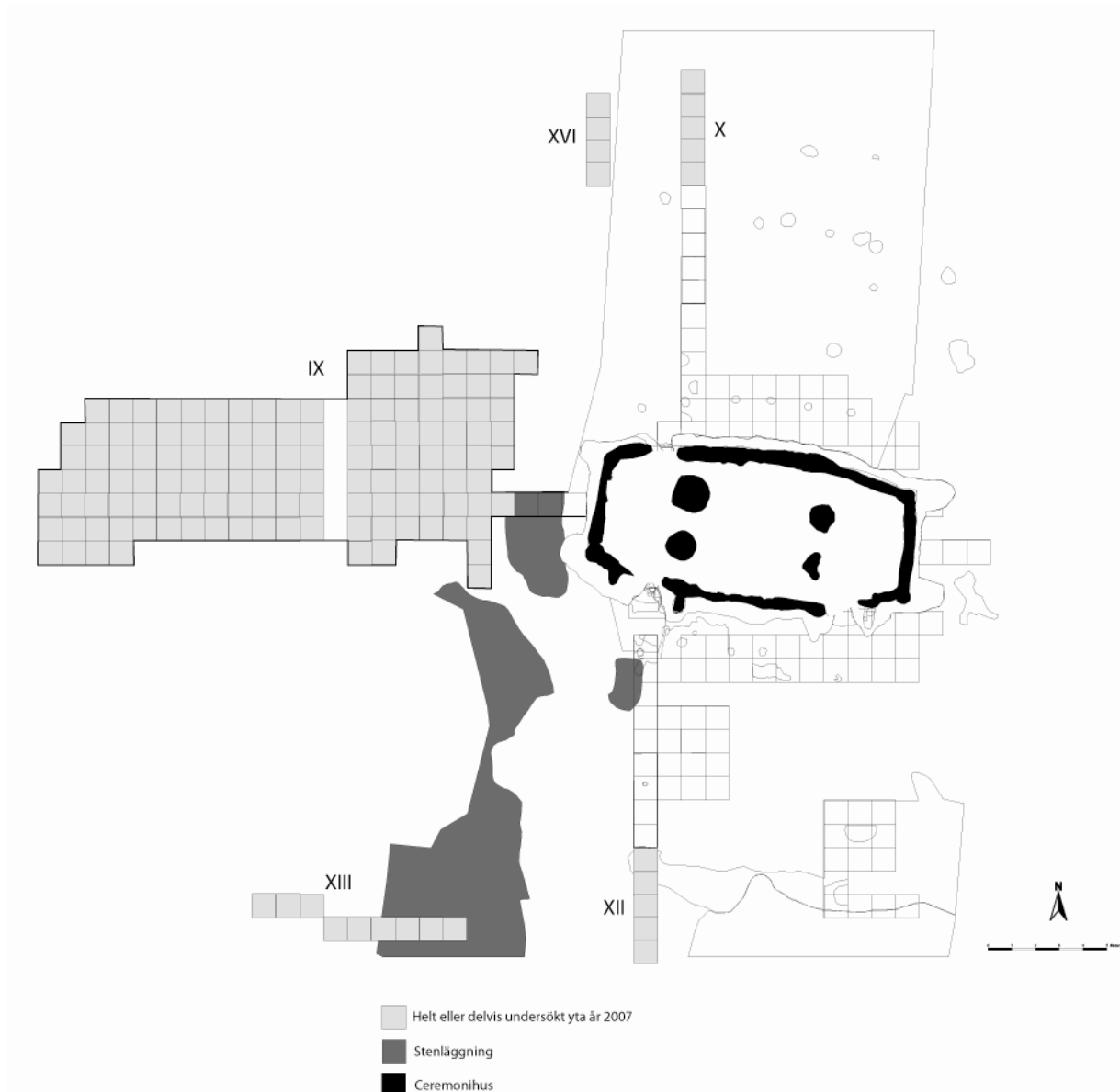
Figur 7. Sektionsavschnitt upprättad av B-M Vifot som redovisar ett tvärsnitt över den västra delen av aktuell huslämning (Vifot 1936)

Undersökning år 1934

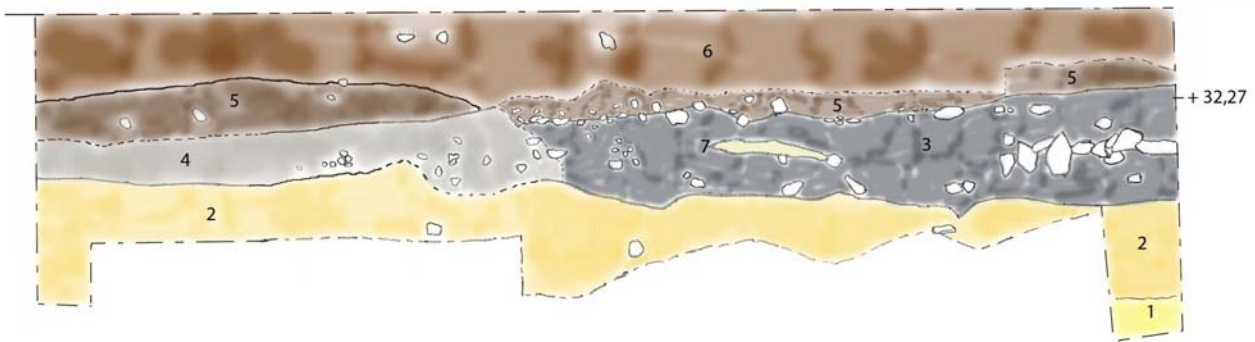
Bror Magnus Vifot's arkeologiska undersökning år 1934 i Stora Uppåkra berörde bland mycket annat en huslämning som daterades till 400-talet (Vifot 1936), närmare bestämt var det västra gavelpartiet av ett långhus. Det rörde sig om ett hus som kollapsat efter en brand och därnäst lämnats mer eller mindre i örört skick. De klinade lerväggarna hade uppenbarligen fallit in över golvytan och på så sätt begravt en del inventarier bl.a. ett tiotal hushållskärl. Bland de mera remarkabla fynden märktes en förkolnad ask prydd med ristningar. Asken innehöll flera bronsföremål, bland annat fyra fibulor. I ett sotlager som täckte husresterna framkom också ett brandskadat underarmsben från en människa. Vifot kopplade emellertid aldrig ihop underarmsbenet med ett eventuellt brandoffer.

Husets grundkonstruktion var inte helt enkel att skönja. Vifot kunde konstatera att det inte fanns några spår efter stenskodda stolpar inne i huset. Det fanns inte heller några tydliga spår efter väggkonstruktionen men Vifot såg ett samband med den spridda stenansamlingen som låg runt det brända lerklinelagret. Han menade att dessa hade ingått i en kallmurad grundmur som sedan byggts på med torv och slutligen en insida som klätts med lera. Vifot nämner i rapporten också två djupa gropar eller rännor som legat på ömse sidor om lerklinelagret och menar att dessa var spår efter grundmurens ursprungliga läge. Nedgrävningarna finns emellertid inte införda på någon ritning, men kan skönjas på ett fotografi. Groparna/rännorna och lerklinelagret utgjorde grunden när Vifot uppskattade husets bredd till sex eller sju meter. Mitt i husets längdaxel och 1,5 meter från den västra gaveln låg en härd vilket tydde på att det var boningsdelen av huset som Vifot undersökt.

Sammanfattningsvis kunde det konstateras att Vifot undersökt delar av ett hus som varit i bruk under 400-talet och som raserats av en brand. De delar av huset som undersöktes förefaller ha varit en boningsdel till ett långhus, med tanke på det rikliga fyndmaterialet av hushållskeramik, förkolnade sädeskorn och rester efter en ask i trä. Underarmsbenet till en människa antydde också förekomsten av dödsfall i samband med brandsituationen.



Figur 8. Karta över undersökningsområde. De år 2007 undersökta ytorna är markerade med schaktnummering IX-XIV.



Figur 9. Sektion mot öster uppmätt i schakt X. Sektionen illustrerar väl stratigrafin norr om ceremonihuset. Överst matjord och under det en sekvens med sotiga kulturlager som visade att ytan använts som en gårdsplan. Till höger syns en stor härdgröp. Härdgroppen tillhörde en grupp om ett tiotal härdgroppar, grupp 26, som anlagts norr om ceremonihuset. Undergrunden utgjordes av svagt humös silt som låg på gul moränlera, lager 2 respektive 1.

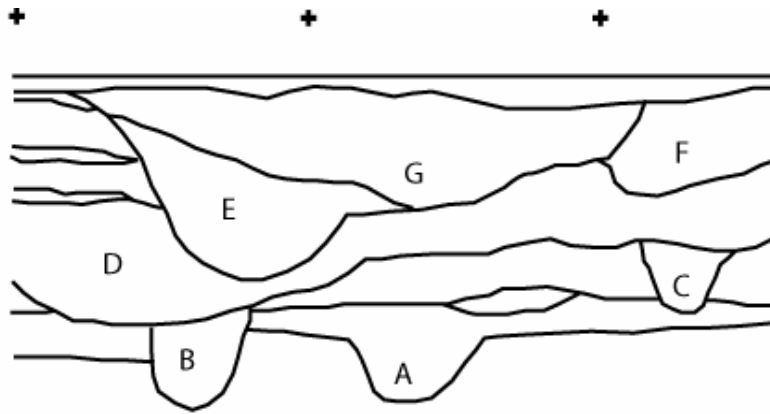
Undersökningar 2007-2008

Utemiljön kring ceremonihuset

Under fältkampanjen år 2007 fokuserade den fortsatta undersökningen på utemiljön kring ceremonihuset. En omfattande dokumentation av ytan hade redan genomförts i och med 2001 och 2002 års undersökningar (Lenntorp & Lindell). Resultatet visade att ceremonihuset omgavs i väster av stenläggningar och i norr och söder av sotiga gårdsplanelager, som innehöll en mycket hög andel djurben. Gårdsplanelagren som omgav huset var samlade i grupp 46 (Lenntorp & Lindell 2001, s 49). I öster var situationen annorlunda. Där fanns rester efter bebyggelse på ett avstånd av knappt tre meter. Deras karaktär och datering var oklar då lämningarna var hårt åtgångna av yngre tiders jordbruksarbeten. Under år 2005 öppnades fyra schakt för att belysa kontinuitet i utemiljön. Dessa förlades så att fyra schakt låg i direkt anslutning till ceremonihuset, se figur 8. Under år 2006 förlängdes schakten i norr, söder och väster. Under fältkampanjen år 2007 förlängdes schakten ytterligare i norr och söder. Därutöver öppnades ytterligare två schakt för att dels studera en stenläggning i söder och dels ett schakt i norr för att bättre belysa förhållandet i tid och rum kring ceremonihuset.

Området norr om ceremonihuset schakt XVI och X

Den undersökta ytan var lokaliserad mellan ceremonihuset i söder och ett område med deponerade vapen i norr. Avståndet mellan dessa båda objekt var ett tjugotal meter. Kulturlagren i de undersökta schakten X och XVI kännetecknas av sotig siltig kulturjord. Stratigrafin utgjordes av två kulturlager som tolkades ha bildats under lång tid och att marken inte utnyttjats för bebyggelse. Det som talade emot bebyggelse var frånvaro av bebyggelsekomponenter i kulturjorden såsom bränd och obrända lerinslag. Ytan tolkades därmed som en gårdplan. Fyndmässigt så var det en lägre andel än motsvarande gårdsplan i söder. En aktivitet som kunde skönjas var ett antal härdgroppar, grupp 26. Huruvida dessa hade använts för matlagning eller hantverk oklart. Det var emellertid så att härdgropparna föreföll ha varit koncentrerade norr om ceremonihuset och inte i den södra delen.



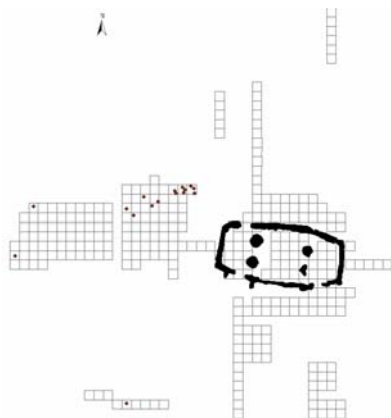
Figur 10. Sektionsavschnitt dokumenterat mot söder i schakt XIII. Bokstäverna representerar olika nedgrävningar.

Området söder om ceremonihuset schakt XII

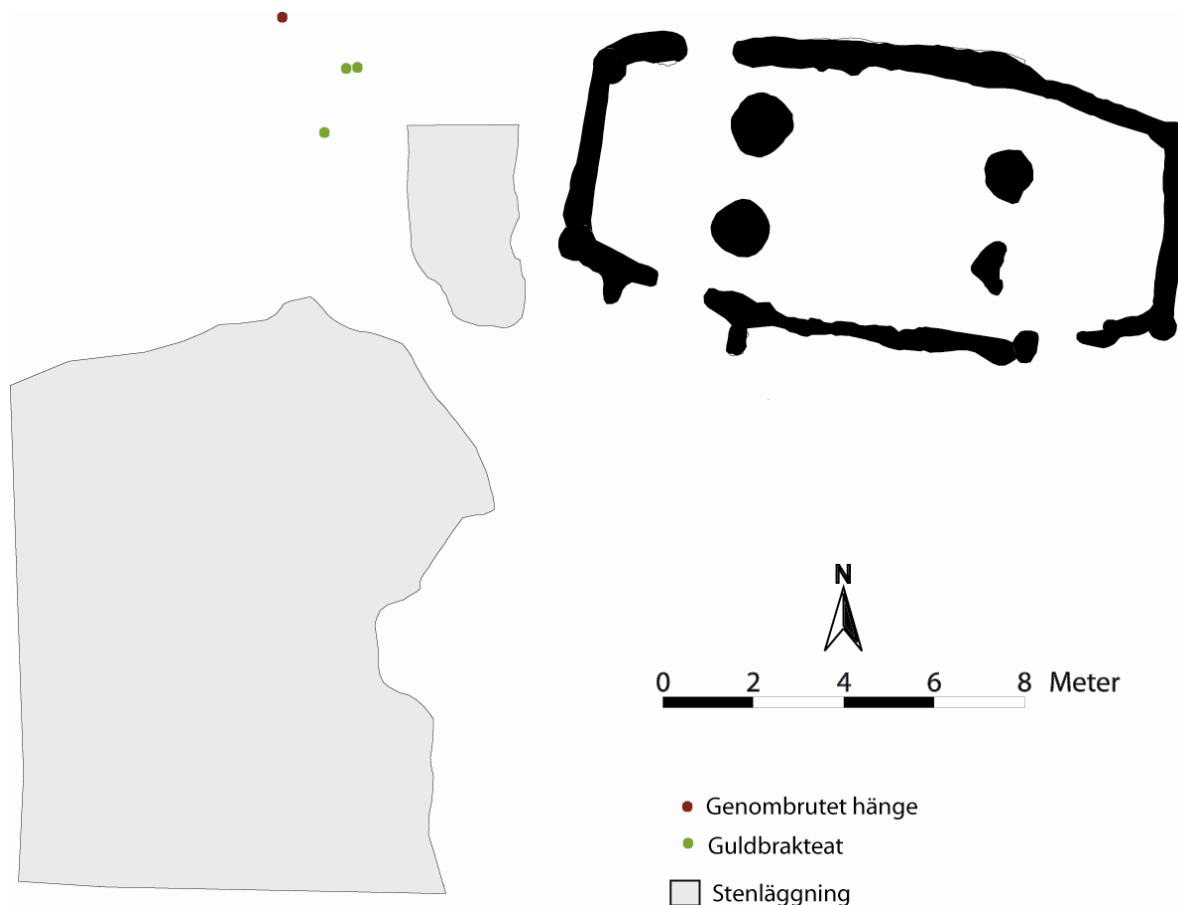
I söder och i anslutning till den sydvästra ingången till ceremonihuset förlängdes schakt XII från föregående fältkampanj. Förlängningen utgjordes av ytterligare fem meter söderut. I ytan låg det sedan tidigare partiellt undersökta lagret L27741, grupp 46, 47 (Lenntorp & Piltz-Williams 2003). Kulturlagret tolkades som en gårdsplan och utgjorde en vidsträckt öppen yta, se figur 8. Fyndmaterialet från lagret visade att ytan tidvis använts för deponeringar av vapen och att det fanns indikationer på ädelmetallhantverk i anslutning till ceremonihuset. Osteologistudenterna undersökte L27741 mycket omsorgsfullt och dokumenterade det osteologiska materialet in situ. I lagret framkom keramik och ett omfattande slaktavfall. Arkeologistudenternas undersökning fortsatte på djupet. Under lager L27741 framkom en stenpackning, L62637. Stenpackningen var anlagd med knytnävestora stenar och djurben. Den tolkades som en stenlagd gårdsplan. Under den hårdgjorda ytan framkom ytterligare tre generationer stenpackningar. I botten av den stratigrafiska sekvensen påträffades ett lerlager som möjligen kunde ha utgjort en golvyta till en huslämning. Lerlagret var anlagt på den ursprungliga växthorisonten och kunde därmed betraktas som den äldsta aktiviteten inom schaktet. Dateringsunderlaget pekade mot att det eventuella huset troligen varit i bruk under äldre romersk järnålder och kanske kan sättas i samband med uppförandet av det äldsta ceremonihuset kring 200-talet. I schaktet framkom strukturer som stärkte tolkningen av områdets karaktär som en öppen yta under mycket lång tid och att området söder om ceremonihuset spelat en betydelsefull roll som en öppen stenlagd yta med en mycket lång kontinuitet.

Schakt XIII

Insatsen avsåg att undersöka en tidigare belagd stenläggning, grupp 43. Stenpackningen var här tämligen gles. Stenen låg på ett sotigt kulturlager som tolkades som en motsvarighet till lager 27741, grupp 46. Lagret har daterats till folkvandringstid/vendeltid och karakteriserades som en öppen yta söder om ceremonihuset. I den västra delen framkom komplicerad sekvens med nedgrävningar, se figur X, Nedgrävningarna tolkades som rännstrukturer och sektionsavsnittet visade på en mycket lång kontinuitet av markeringar på denna platsen. Nedgrävningarna var orienterade i nordsydlig riktning. Det rörde sig om sju generationer nedgrävningar som enligt sektionsritningen kontinuerligt hade anlagts från det äldsta skedet och framåt. Huruvida det rörde sig om någon form av ägogräns eller en gräns mellan olika aktiviteter var oklart. Möjligen kunde markeringarna ha ingått i en struktur som inhägnat området kring ceremonihuset och dess aktiviteter. Framtida insatser har goda förutsättningar att belysa vilken roll gränsmarkeringar ha spelat.



Figur 11. Kartan visar spridningen av människoben i förhållande till ceremonibuset i Uppåkra. Benen torde ha deponerats kring 500-talet och framåt. Rutsystemet visar undersökt yta och varje ruta är en kvadratmeter. Fotot till höger illustrerar hur skellett delar från människa, se pilen, låg tillsammans med vanligt matavfall från tamdjur.



Figur 12. Karta över guldfynd i gårdsplan, grupp 45, i anslutning till ceremonibuset. Det rörde sig om tre guldbrakteatrar och ett genombrutet hänge. Under 2008 påträffades ytterligare en guldbrakteat men den framkom längre västerut och i en annan fyndkontext.

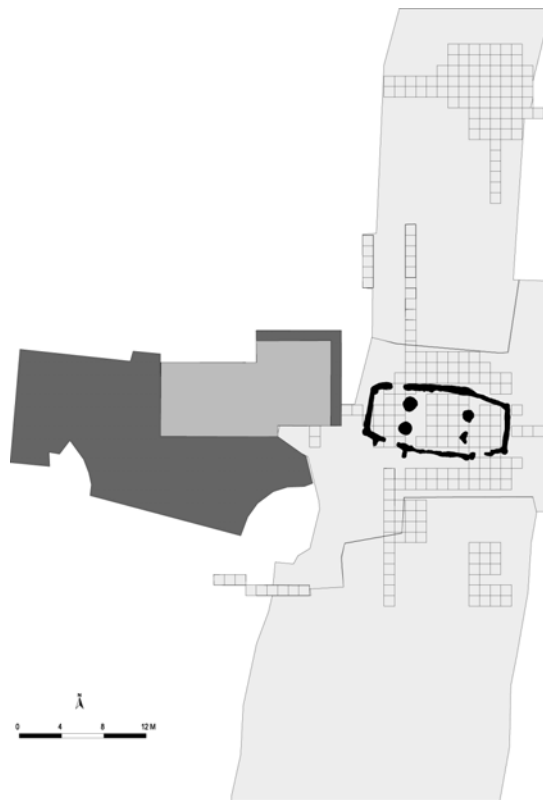


Figur 12. Fotografi taget mot norr och som visar de brandlager som inledningsvis tolkades som en östgavel till ett drygt 40 meter långt hus, 21. Under brandlagren påträffades kvarlevorna efter tre människor som omkommit i samband med branden.

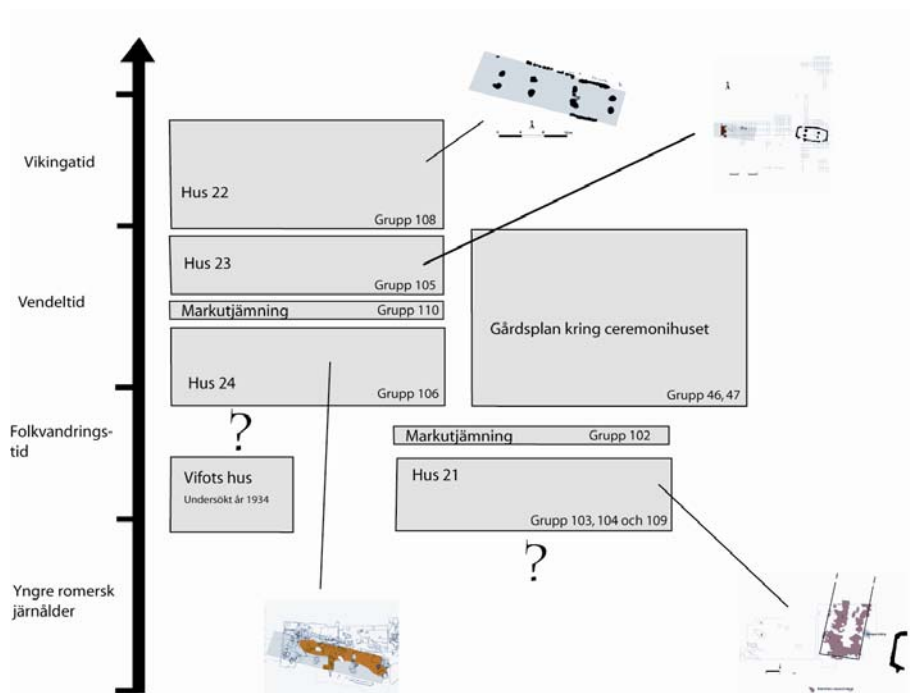
Området väster om ceremonihuset

Undersökningen avsåg att klargöra huruvida delar av en huslämning som påträffats år 2005 ingick i samma hus som det av Vifot påträffades huslämningen. Fältarbetet inleddes med öppnandet av ett 7 x 20 meter stort schakt med hjälp av grävmaskin. Därefter tömdes de tidigare öppnade provrutor, från år 2005 och 2006. En inmätt sektion från undersökningen år 2005 gav en tydlig bild av den förväntade stratigrafien, se figur 21. Den aktuella huslämningen låg under ett 0,2-0,4 meter tjocka kulturlager. Kulturlagret har tidigare kopplats ihop med aktiviteter kring ett ceremonihus som undersökts tidigare, vars gavel gränsade till årets undersökningsyta i öster. Lagret har tolkats som en öppen yta och karakteriserades av en mycket stor mängd mat- och slaktavfall i form av djurben, lager 27741, grupp 46.

Arbetet med den öppna ytan tog tämligen lång tid och gav ett stort fyndmaterial, sammanlagt undersöktes 120 kvadratmeter. Utöver matavfallet gjordes flera anmärkningsvärda fynd, bl.a. två guldbaktestrar ett guldhänge en lansspets och ett stort keramikmaterial. Ett 20-tal fragment av människoben påträffades också och dessa var lokaliserade till undersökningsytans nordöstra del, se figur 12. Det rörde sig om minst fyra individer. Sammantaget så har den öppna ytan kring ceremonihuset undersökts i en förhållandevis stor omfattning och den aktuella koncentrationen av människoben var utmärkande för lagret utbredning i väster. Varför människorester låg spridda bland ett ymnigt matavfall var oklart.



Figur 13. Karta som visar undersökta ytor år 2008 (grå) i förhållande till tidigare undersökta ytor.



Figur 14. De aktuella grupper som berördes av undersökningen 2007-8. Eftersom insatserna inte nådde ner till undergrunden illustrerades detta med frågetecken där den underliggande stratigrafin inte undersöktes.



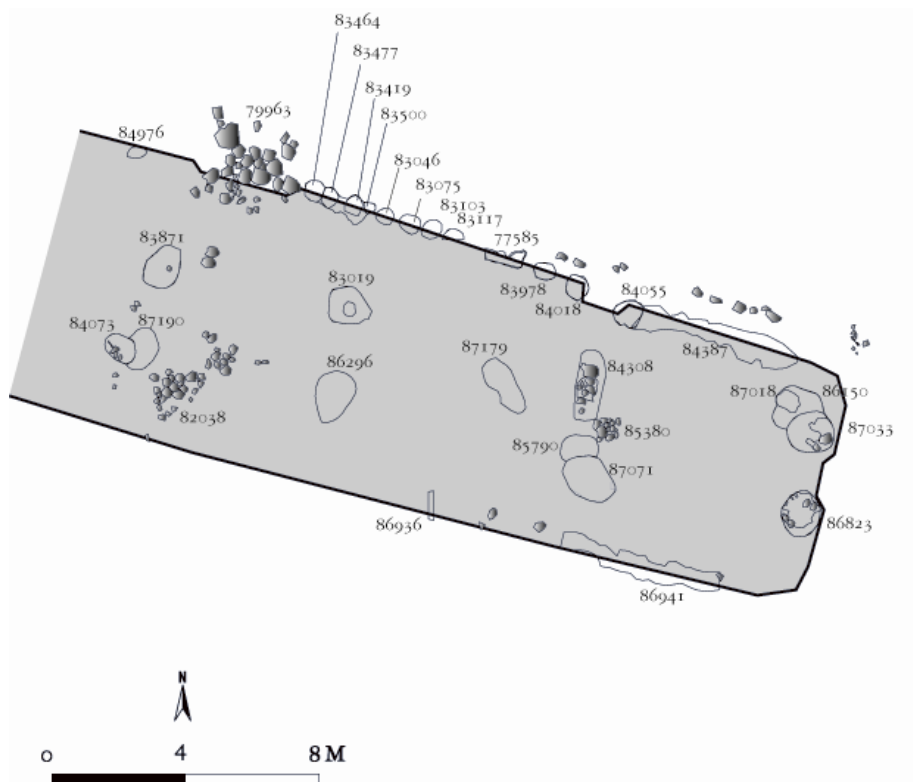
Figur 15. Hus 22 i förhållande till det tidigare undersökta ceremonibuset i öster.

Undersökning 2008

Undersökningsytan valdes ut i syfte att undersöka huruvida en undersökt östparti av en huslämning tillhörde ett tidigare undersökt parti av en västgavel. Utifall att det rörde sig om en och samma huslämning så daterades den till 400-talet och var cirka 40 meter långt. Den utvalda ytan var nästan 500 kvadratmeter stor. Arbetet inleddes med att avlägsna matjord med schaktmaskin. Därefter inleddes rensning och dokumentation av ytan. Det förväntades att huslämningen skulle ligga ytligt och mer eller mindre blottläggas direkt efter rensningsarbetet. Det visade sig emellertid tämligen raskt att det rörde sig om flera olika hus som karakteriserades av eldpåverkade raseringslager. Längst i västra delen av schaktet framkom ett cirka 15 kvadratmeter stort raseringslager av rödbränd lera. Lagret framkom direkt under matjorden och var hårt sargat av senare tiders odlingsarbeten. Partier av lagret täcktes av spridda rester av stenpackningar, 79963, 82038 och 85380. Raseringslagret benämndes 83213 och tolkades som nedrasade lerkliveväggar efter ett nedbrunnet hus. Senare under undersökningen kunde flera smärre lagerfragment knytas på stratigrafiska grunder till samma hus, som benämndes hus 23, grupp 105. Fem yngre nedgrävningar skar raseringslager 83213. Det var två tämligen sena avfallsgropar K82524 (med fyllningslager 82516) och K82501 (med fyllningslager 79805). Den förstnämnda var igenfylld med tegelskrot och kasserat hushållsmaterial och den sistnämnda innehöll skelettet efter en spädgris. De två avfallsgroparna införlivades i grupp 112 som sedan tidigare innehöll en provgrop som var lokaliserad längre i öster. Provgropen härrörde från B-M Vifots undersökningen år 1934. Kontexterna i gruppen utgjorde de enda sentida nedgrävningarna som berörde boplatstagren på djupet. De resterande tre nedgrävningarna som framkom under 2008 utgjordes av stolphål från järnåldern. Stolphålen tolkades som takbärande stolpar till ett långhus som därmed var yngre än det ovan nämnda hus 23. I detta skede av undersökningen fokuserade arbetet på att identifiera fortsättningen av hus 22. Det visade sig att ytterligare sex takbärande stolphål framkom som tillsammans bildade fyra bockpar. Husets ytterväggar utgjordes i norr av ett tiotal tätt placerade stolphål som i öster övergick en väggränna. I söder påträffades en liknande väggränna, L85738. Rännorna undersöktes med tvärschakt som sektioner dokumenterades varför de i stort sett inte kom att undersökas.

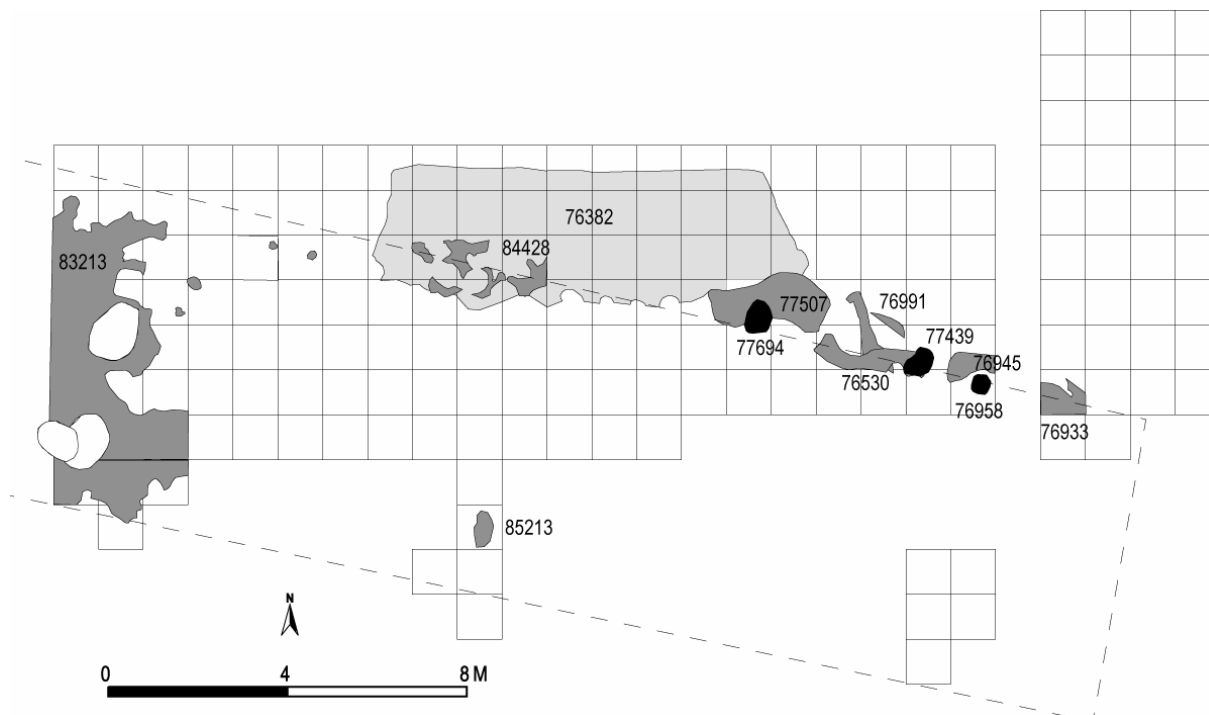
Det framrensade hus 23 undersöktes och befanns ha anlagts på en kulturlageryta som tolkades som utjämningsmassor, grupp 105. Partier av utjämningslagren undersöktes och befanns vara knappt 0,1 meter tjockt. Utjämningslagret var cirka 20 kvadratmeter stort och dess östra begränsning torde ha uppkommit i samband med senare tiders odlingsarbeten. Lagret torde därmed ursprungligen ha sträckt sig betydligt längre österut. Därefter kunde ytterligare lager knytas till ett utjämningskedde. I anslutning till utjämningslagrets östra begränsning påträffades flera eldpåverkade lerlager som överlagrade ett sotlager, L82963. Sotlagret var ställvis 0,1 meter tjockt men där det var tunnare kunde det konstateras att sotlagret överlagrade ett gult lerlager. De tre lagren tolkades som rester efter ett nedbrunnet långhus, hus 24. Där den gula leran utgjort golv. Sotlagret och de eldpåverkade lerlagren var rester efter husets destruktions. Med det som arbetshypotes så undersöktes 19 kvadratmeter av de eldpåverkade lerlagren och det underliggande sotlagret ner till det gula lerlagret. Resultatet visade att det rörde sig om en välbevarad huslämning som på grundval av fyndmaterialet kunde tidsbestämmas till övergången mellan folkvandringstid och början av vendeltid. Huset benämndes hus 24, grupp 106. Efter att delar av det förmodade lergolvet blottlades avslutades arbetet med hus 24.

Ett av de ursprungliga målen med undersökningen var ju att fastställa huruvida hus 21 var identiskt med den huslämning som undersöktes år 1934. Som redan nämnts ovan visade det sig att den aktuella tidshorizonten inte låg så lättåtkomligt som det antogs då yngre och komplexa huslämningar överlagrade den aktuella tidshorizonten, som daterats till 400-talet. Arbetet fortsatte emellertid med den östra delen som blottlades föregående fältkampanj år 2007. Föregående år hade ler- och sotlager undersökts och dessa tolkades som nedrasade lerkliveväggar. Raseringslagren ingick i grupp 103 och 104, som därmed tolkades som ett destruktionskedde.



Figur 16. Karta över hus 22 med de kontexter som ingick i grupp 108. Husets golvyta har markerats med grått. Möjligen har huset varit försedd med tre ingångar i den undersökta östra buskroppen.

Under 2008 intensifierades arbetet med att identifiera husets grundkonstruktion, det vill säga stolphål, golvbeläggningar och eventuellt förekomst av eldstad. Då raseringslagrens norra begränsningar inte hade belagts fullt ut vidgades schaktet norrut med ytterligare en meter för att begränsa lämningens utbredning norrut. Detta medförde att den yngre överlagrande gårdsplanen runt ceremonihuset ånyo berördes. Ytterligare 12 kvadratmeter undersöktes och utöver gårdsplanlager L78358 som ingick i grupp 46 berördes en stenpackning, K27802 och grupp 42, strax väster om ceremonihuset. Den sedan tidigare blottlagda golvytan rensades och dokumenterades. De kontexter som tolkades ha ingått i husets grundkonstruktion och själva byggnationen ingick i grupp 109. Resultatet från insatserna visade att huslämningen inte kunde ha den utbredningen som tidigare hade antagits utan hus 21 var tveklöst lokaliserat i nordsydlig riktning, eftersom raseringslagrens utbredning i norr inte kunde begränsas. Lagrens utbredningsträckte sig utanför den nya schaktbegränsningen mot norr. Det stod också klart att raseringslagren var begränsade i väster. Det rörde sig därmed om ett parti av en sydgavel som undersökts istället för en förmodad östgavel. Resultatet fick därmed vittgående konsekvenser för tolkningen av de tre innebrända personer som dokumenterats under fältkampanjen år 2007 och för hela miljön kring det tidigare belagda ceremonihuset i Uppåkra. Grundkonstruktionen för hus 21 indikerades av stolphål och gula lerlager som troligen var rester efter lerklineväggarnas nedre delar och som uppkommit i samband med att huset byggdes och brukades. De kontexter som tolkades att ha uppkommit när huset byggdes och brukades ingick i grupp 109. Efter det att hus 21 byggnations och brukningskede dokumenterats avslutades fältkampanjen år 2008.

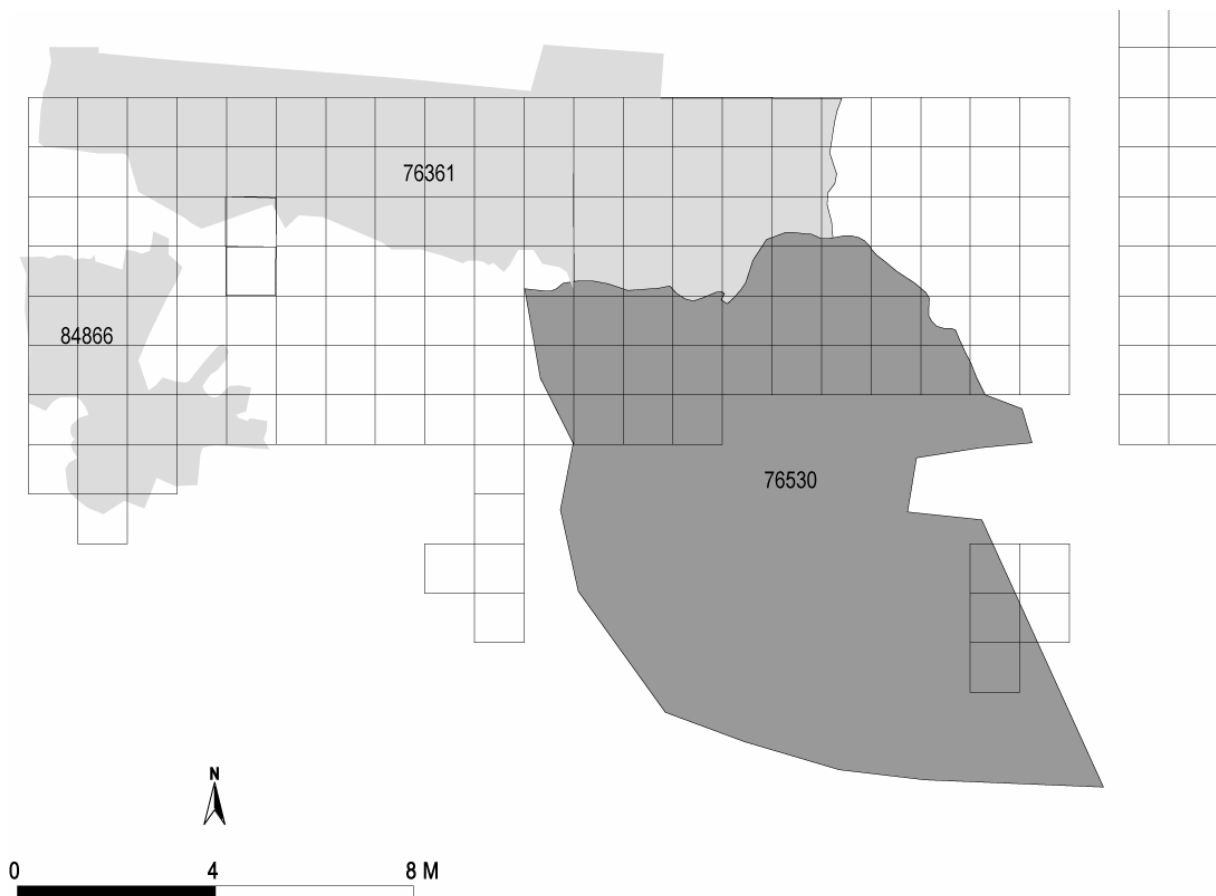


Figur 17. Karta över de kontexter som tolkades ha ingått i hus 23, grupp 105. Mörkgrå lager var eldpåverkade lerlager som tolkades ha varit klineväggar som rasat. Det ljusgråa lagret i norr var sot och träkol från husets destruktions. Svarta kontexter var stolphål som troligen ingått i husets norr långvägg.

Grupp 108 Hus 22

Tillhörande kontexter: 83139, 83009, 84122, 85255, 84308, 85362, 85342

Hus 22 var lokaliserat i östvästlig riktning. Kontexterna som ingick i gruppen utgjordes av 25 stolphål med fyllningslager och två rännor samt tre stenpackningar. Kontexterna visade att det rörde sig om den östra delen av ett långhus. Husets fulla längd kunde inte fastställas den undersökta delen var 23 meter. De åtta takbärande stolphålen utgjorde tillsammans fyra bockpar. Bockparen hade ett inbördes avstånd från öster med 6,8 meter, 7,5 meter och 5,7 meter. De vägglinjer som framkom utgjordes i norr av en rad stolphål som antydde en tätt placerad stolpkonstruktion som avslutades med en rännkonstruktion. På den motsvarande sydväggen framkom en liknande rännkonstruktion i gavelpartiet. I övrigt var det svårt att i plan urskilja fyllningar till stolphål från de omgivande kulturlagren. Rännorna och de dokumenterade stolphålen kunde emellertid antyda att huset varit uppfört i olika väggkonstruktioner men detta torde först kunna konstateras genom förnyade arkeologiska insatser. Hålen efter de takbärande stolparna var i tre fall tydligt omgrävda vilket antydde att det kunde röra sig om ombyggnationer eller omfattande restaurationer av huset eller att det rörde sig om flera huskroppar. Troligen rörde det dock sig om en huskropp som varit i bruk under lång tid och där de takbärande stolparna bytts ut. Det framkom ingen eldstad som kunde knytas till huset. Möjligen kunde en eldstad eller härdgrop dölja sig i en nedgrävning till fyllningslager 87179. Lagret undersöktes inte varför detta fortfarande var en öppen fråga. Fyllningslagret var lokaliserat i det utrymme som hade det längsta dokumenterade avståndet mellan bockparen. Möjligen antydde bockparen en rumsindelning. I schaktytan framkom flera olika stenpackningar som dock inte hade några stratigrafiska relationer till stolphålen men som möjligen kunde avspegla rester efter en eventuell golvyta. Det rörde sig bland annat om stenpackning 82038 och 85941 samt 79963, tillhörande grupp 111. Den sistnämnda stenpackningen, 79963, kunde om möjligen också ha utgjort ett bärlager till ett nordligt ingångsparti. En rad stenar som dokumenterades norr om väggränna 84387 utgjorde kanske indikationer på stöttor till huskonstruktionen och därmed ha ingått i husets grundkonstruktion.



Figur 18. Karta över utjämningslager i grupp 110. Utjämningsen utfördes inför byggnationen av hus 23. Lager 76361 och 84866 utgjordes av bumös silt med låg andel träkol och andra komponenter medan lager 76530 utgjordes till stor del av omrörda raseringsmassor från äldre hus.

Grupp 111 Stenpackningar

Tillhörande kontexter: 79963, 82038, 85380

Gruppen utgjordes av tre olika stenpackningar som framkom i schaktytan. Stenpackning 79963 och 82038 dokumenterades i undersökningsytans västra del. Båda dessa konstruktioner var uppbyggda med stora stenar, 0,30 meter i diameter eller större, och kring dessa låg mindre sten. Stenpackningens ursprungliga utbredning var osäker då sentida odlingsarbeten troligen hade tagit bort en del stenar. I inledningsskedet av undersökningen tolkades kontexterna som delar av en väg. Tolkningen reviderades och kanske rörde det sig om spår efter golvbeklädnad och ett bärlager till ett ingångsparti i norr till hus 22. Kontext 85380 framkom längre österut och mellan två av de takbärande stolparna till hus 22. Också den stenpackningen tolkades som ett eventuellt golvlager till hus 22.

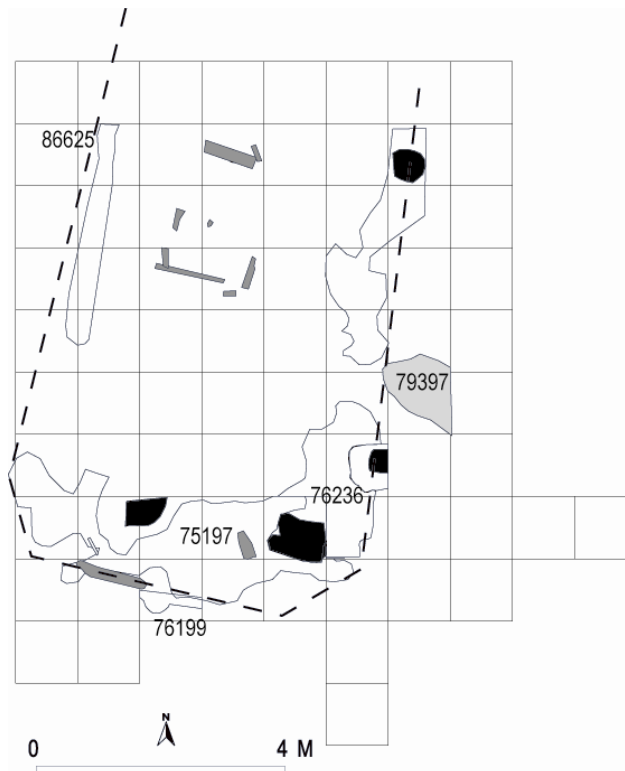
Grupp 105 Hus 23

Tillhörande kontexter: 76382, 77964, 77439, 76958, 83213, 84428, 85213, 77507, 76991, 76945 och 76933

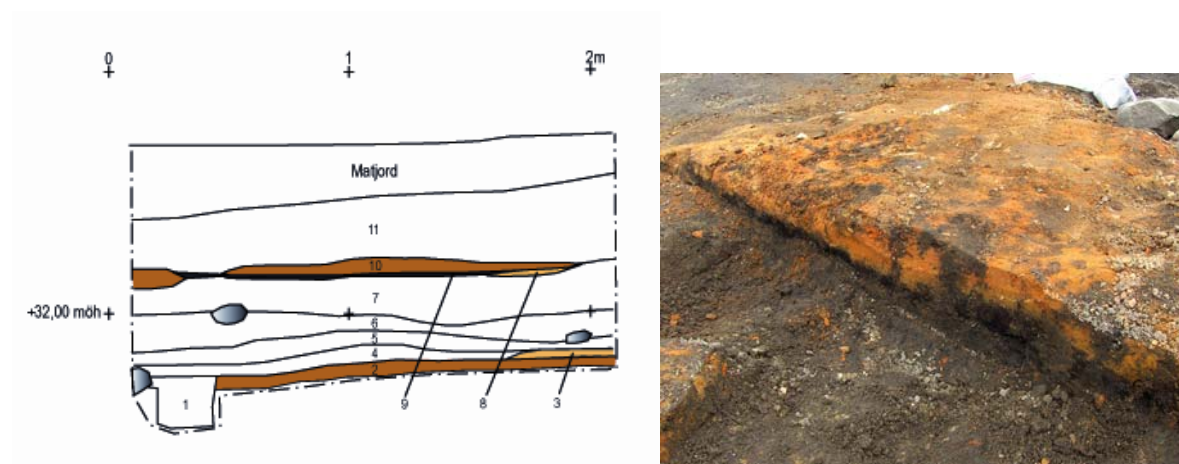
Hus 23 utgjordes främst av lämningar som bildats i samband med att huset förstördes genom en brand. Lejonparten av brandlagren framkom direkt under matjorden. Framför allt i öster hade yngre odlingsarbeten begränsat bevarandegraden av huset så att mindre fragment av brandlager återstod. Utöver brandlager av lera som sannolikt härrörde från lerklinade väggar framkom tre stolphål, 77964, 77439 och 76958, som troligen utgjorde spår efter delar av den norra



Figur 19. Karta över närmiljön kring ceremonibuset under övergången mellan folkvandringstid och vendeltid. Väster om ceremonibuset framkom lämningar efter ett nedbrunnet bus, 24. I brandlagren framkom ett stort fyndmaterial och skelettresten efter flera människor. Det rörde sig emellertid inte om kroppar som låg in situ utan om ett fyndmaterial som rörts om strax efter att huset brann. Gul färg markerar busets dokumenterade golvyta och grå färg anger busets troliga utbredning. Nedan till vänster foto på en guldring (fnr 10673) och till höger en vriden guldring (fnr 10680) som framkom i brandlagret till bus 24. Foto Peter Lawenius.



Figur 20 Karta över lerlager tillhörande grupp 109 och förkolnade träbjälkar som troligen tillhört bus 21 konstruktion. Kontext 79397 var en stenpackning som tolkades ha legat vid en av husets ingångar.



Figur 21. Till vänster syns en sektion inmätt år 2005 då aktuell buslämning påträffades. Lager 10 i figuren motsvarar den brända leran, 9 var det underliggande sotlagret. Lager 8 motsvarade golvlera eller konstruktionslager. Kulturlagren 4-7 representerade förmodligen öppna ytor medan lager 2 och 3 troligen kunde betraktas som en äldre buslämning. Till höger ett foto av det som i sektion motsvarar lager 10.



Figur 22. Foto på de påträffade människoresterna som låg under väggarna till bus 21. Fotot överst visar osteolog Ola Magnell och Chefen på Kriminaltekniska roteln i Malmö Mats Hägg under framprepareringen av lik 1. Nedan till vänster syns det blottlagda lik 3 och till höger de ytterst eldskadade resterna efter lik 2.

långhusväggen. Kring stolphålen låg fragment av brända lerlager. Den rika ansamlingen av lera i väster som bildade ett stötte bränt lerlager indikerade möjligen positionen för en västgavel. Husets östra gavelparti kunde inte identifieras men huset torde ha varit minst 24 meter långt. Dess bredd var svårare att uppskatta då några spår efter den södra långhusväggen inte framkom men av lerlagren utbredning att döma så torde det ha varit omkring 6-7 meter brett. Norr om husets estimerade långhusvägg framkom på samma stratigrafiska nivå som de brända lerlagren ett sotlager, 76382. Sotlagret tolkades ha uppkommit i samband med husets destruktion. Huslämningen daterade med hjälp av fynd av keramik och stratigrafiska relationer.

Grupp 110 Utjämningslager

Tillhörande kontexter: 76530, 76361 och 84866

Under de spridda resterna efter destruktionen av hus 23 framkom tre relativt stora kulturlager som tolkades som påförda jordmassor. Lager 76361 och 84866 utgjordes av humös silt med en låg halt av träkol och andra kulturkomponenter. Dessa jordmassor torde ha hämtats till platsen. Lager 76530 innehöll däremot en mycket hög andel raseringskomponenter varför massorna troligen innehöll raseringsmaterial från platsen som modulerats om i syfte att fylla ut och jämna till ytan. Kontexterna i gruppen tillkom förmodligen i syfte att modulera om ytan över det tidigare nedbrunna hus 24. Fyndmaterialet Sannolikt genomfördes utfyllnadsarbetet inför byggnationen av hus 23.

Hus 21

Arbetet med huslämning 21 pågick under flera olika fältkampanjer och det är först nu som bilden av huslämningen har kunnat skönjas någorlunda klart. Under fältkampanjen år 2007 undersöktes det östra partiet av huslämningen. Huslämningen förmodades då ha varit lokaliserat i östvästlig riktning och att det hade ingått i ett drygt 40 meter långt hus där det västra gavelpartiet undersöktes redan år 1934. Under loppet av undersökningen år 2008 framstod det emellertid som helt klarlagt att det inte rörde sig om en och samma huslämning utan att det var frågan om två olika huskroppar. Husen torde dock ha varit i bruk samtidigt, det vill säga under 400-talet. På grundval av de i öster dokumenterade lagrens utbredning genomfördes en reviderad tolkning där det som tidigare tolkats som en östgavel egentligen utgjorde ett gavelparti till ett hus som var orienterat i nordsydlig riktning. Det som talade för att det rörde sig om en sydgavel var begränsningarna av de lager som ingick i huslämningen. Dessa kunde begränsas i samtliga väderstreck utom i norr.

De kulturlager som tolkades ha ingått i det nedbrunna hus 21 kännetecknades av en komplex karaktär, rester efter förkolnat byggnadstimmer, innebrända människor och sammanstörtade lerväggar gjorde att de kontexter som avspeglade destruktionen samlad delades in i två olika grupper 104, som innehöll rester efter klineväggar, och 103, som innehöll sotlager och trärester. Byggnationen och bruket av huset avspeglade sig i form av lerlager som låg i det som tolkades ha utgjort väggarna. En stenkonstruktion, K79397, i anslutning till den östra vägglinjen tolkades som ett tröskelparti vilket betydde att en av husets ingångar varit belägen mot öster.

Grupp 104 Destruktion av Hus 21

Tillhörande kontexter: 77942, 78095, 78277

Gruppen utgjordes av de eldpåverkade lerlager som tolkades ha ingått i hus 21 och som tolkades ha utgjort lerklinade ytterväggar. I samband med en brand rasade väggarna ner över golvytan. Kontexterna framkom under lager 27741, grupp 46. De aktuella lerlagren hade utsatts för hög värme och uppenbarligen en god syretillgång då huset brann, vilket hade resulterat i att leran färgats orange. Undantaget lager 78705 fanns det inga fasta lerklinningsbitar utan leran var tämligen lös. I vissa fall kunde lerlagren ligga i skikt ovanpå varandra men för det mesta rörde det sig om ett bränt lerskikt. Under lerlagren framkom olika sotlager och förkolnat byggnadsvirke, dessa knöts emellertid till grupp 103.



Figur 23 I vägglinjen till hus 21 framkom ett i stort sett intakt keramikkärl, fnr 10673. Kärlet var daterat till perioden yngre romersk järnålder/folkvandringstid.

Rester efter tre människor som omkommit i samband med branden påträffades under lerlagren. I fallet med det bäst bevarade kroppen så låg skellettdelarna inbäddade i den orangea leran. Detta gällde framför allt extremiteterna. Kropparna benämndes Lik 1-3. Lik 1 påträffades redan år 2006 men plockades inte upp då utan detta skedde först året därpå. Det rörde sig om en vuxen individ vars båda nedre extremiteter låg kvar intakt. Resten av kroppen var av oklara anledningar borta. Antingen hade resterande delar helt förstörts vid branden eller så hade lejonparten av kroppen upptagits efteråt. Det rörde sig om en fullvuxen person. Lik 3 var skelettet efter en fullvuxen person som låg på rygg i ett utdraget läge höger arm låg böjd över bröstkorgen. Skelettet saknade emellertid större delen av kraniet, men ett tiotal fragment av låg i vad som tolkades en plundringsgrop. Vänster arm och en av de nedre extremiteterna saknades också. Även om större delen av kroppen var bevarad så var kroppen tämligen illa åtgången av värmen vid branden. Detta pekade på att de saknade kroppsdelarna kunde ha förintats i branden, undantaget kraniet som sannolikt tagits tillvara efteråt. Lik 2 var den kropp som var sämst bevarad. Det som återstod var fragment av bäcken och delar av ett rörben samt mindre fragment av obestämbara benfragment. I fallet med lik 3 kunde inte kroppens position bestämmas. Med tanke på den slutliga tolkningen av husets orientering och den del som undersökts så kunde följande sägas om de omkomnas positioner. Kroppen efter lik 1 låg invid den södra gaveln lik 3 låg vid den västra långsidan medan lik 2 låg i husets mittersta del, vilket kanske kunde förklara varför den kroppen närmast hade förintats helt vid branden eftersom värmen är som högst i ett brinnande hus centrala del. Kriminaltekniker Mats Hägg och Bengt Andersson från Tekniska roteln i Malmö ställde beredvilligt upp vid tolkningen av brandresterna och bidrog med sina kunskaper om brandförlopp och hur människokroppar reagerar vid bränder. Tämligen säkert menade Hägg och Andersson att lik 1 och 3 varit döda redan innan huset brann ner. Kropparnas utsträckta läge tydde på detta. Det rörde sig sannolikt inte om människor som varit medvetande vid brandens senare del. Slutsatsen byggde på ett resonemang om att människor kryper ihop i fosterställning för att skydda sig mot lågor och värme. Angående lik 2 så fanns det för lite bevarade rester av kroppen för att kunna diskutera dödsorsaken.



Figur 24 Foto av en av de keramikskärvor som daterade hus 21 till yngre romersk järnålder/folkvandringstid. Utöver keramiken framkom ett par glasskärvor som styrkte den föreslagna dateringen.

Grupp 103 Destruktion av Hus 21

Tillhörande kontexter: 75193, 76100, 79157, 79214, 79380, 79439, 79497, 79670, 79586

Gruppen utgjordes av lager som tolkades ha uppkommit i samband med att hus 21 brann. Under den eldpåverkade leran som härrörde från väggarnas konstruktion framkom flera sotlager. I soten påträffades också stora partier av förkolnat trästockar som tolkades ha ingått i husets konstruktion. Dessa mättes in som fynd men de var dessvärre inte i sådant skick att de kunde bevaras intakta. Sotlagerna överlagrade dels lager och konstruktioner knutna till grupp 109 och dels husets golvyta som utgjordes av ett kompakt kulturlager. Troligen rörde det sig om ett stampat jordgolv. Sotlagernas utbredning styrkte tolkningen av att huset varit orienterat i nord-sydlig riktning.

Grupp 109 Byggnation och brukning av Hus 21

Tillhörande kontexter: 76199, 76236, 79397, 86625, 75197, 78254, 78315, 79252, 79753, 79770, 79780, 86637

Under sotlagren i grupp 103 framkom flera tunna lager med opåverkad lera. Tillsammans bildade de en u-formad polygon som stämde väl överens med utbredningen av sot och brandlager i ovan nämnda grupper. Leran tolkades ha tillkommit i samband med att hus 21 uppfördes och vari bruk. Troligen rörde det sig om lera från de klinade väggarna. Under av flera lerlager framkom nedgrävningar som dock var tämligen svåra att begränsa gentemot underliggande humösa kulturlager. I samband med att leran i öster undersöktes påträffades ett litet lerkärl, figur 23, som troligen deponerats i anslutning till väggen under husets brukningstid. I den östra delen framkom också ett mindre stenparti, 79397, som tolkades som indikation på ett ingångsparti.



Figur 25. Den arkeologiska fältpersonalen har intagit de positioner på golvytan till hus 21 som de tre brandoffer påträffades i.

Avslutande kommentarer

Fältinsatsen år 2007 och 2008 berörde utemiljö och bebyggelse i nära anslutning till ceremonihuset i Uppåkra. Undersökningarna genomfördes både som professionell och som seminarieundersökningar för studenter från institutionen för arkeologi och antikens historia vid Lunds universitet. Utemiljön undersöktes med tre sökschakt och ett större schakt. Samtliga schakt öppnades i direkt anslutning till tidigare öppnade schakt som låg i direkt anslutning till ceremonihusets ytterväggar.

Resultatet från de tidigare undersökningarna av ceremonihuset har publicerats i artikelform (Larsson & Lenntorp 2005). Undersökningarna år 2007 fokuserade på utemiljön kring huset. Aktuell insats förstärkte bilden av öppna ytor i norr och söder om ceremonihuset. I det södra schaktet framkom indikationer på bebyggelse från äldre romersk järnålder och kan därmed sättas i samband med tidsperioden då det första ceremonihuset uppfördes, kring 200-talet. Ytan i söder har uppenbarligen därefter spelat en viktig roll som öppen yta då den varit belagd med skörbränd sten och ett omfattande slakt- och matavfall. Flera degelfragment och metallslag visade att metallhantverk bedrivits antingen inne i huset eller på den öppna ytan kring huset. Fyndmaterialet från det norra schaktet antyder lägre grad av verksamheter och som föreföll att minska längre norrut från ceremonihuset. Det föreföll därmed som om den södra ytan använts i en högre grad för aktiviteter än den norra ytan.

I väster präglades närmiljön av bebyggelse. Tidigare undersökningar har visat att minst fyra generationer hus har legat på platsen. Husen har varit i bruk från äldre romersk järnålder till folkvandringstid då bebyggelsekontinuiteten bröts och platsen kom att nyttjas som öppen yta. Det äldsta huset i sekvensen hade tydliga paralleller till en huslämning som undersökts redan år 1936, av B-M Vifot, beläget cirka 30 meter västerut (Vifot 1936). Fyndmaterial och husens konstruktion antydde att det rört sig om en social elit som

ADMINISTRATIVA OCH TEKNISKA UPPGIFTER

Länsstyrelsens beslut	Lst Dnr: 431-17430-07
Uppdragsgivare	Lunds universitet
Landskap:	Skåne
Län	Skåne län
Kommun:	Staffanstorps
Socken	Uppåkra
Fornlämning/art:	Nr 5, Uppåkra järnåldersboplats
Tidpunkt för fältarbete:	070507 – 070831 080602-081014

Personal

Karl-Magnus Lenntorp, Ola Magnell, Mats Mogren och Birgitta Pilz-Williams, Johanna Bergqvist samt studenter från C-D kursen i arkeologi VT och B kursen i osteologi år 2007 samt slutligen studenter på masternivå under HT 2008

Arkivmaterial

Förvaring:

LUHM

Ärendehandlingar etc:

Länsstyrelsens beslut Lst Dnr: 431-17430-07
Igångsättningsbesked
Slutredovisning

Fältdokumentation:

Foto, planritningar och mätdata
Studentrapporter från respektive schakt
Fyndlista
kontextlista

Bilaga

Fyndlista

Litteratur

Andersson, Maud Cecilia. 2001. Om problemet att lokalisera hallar. *Centrum och sammanhang*. Uppåkrastudier 2. Red. Birgitta Hård. Acta Archaeologica Lundensia. Series in 8°, No 34. Lund

Helgesson, Bertil. 2001. Flera spår av tidig kristen mission i Uppåkra. *Centrum och sammanhang*. Uppåkrastudier 3. Red. Birgitta Hård. Acta Archaeologica Lundensia. Series in 8°, No 34. Lund

Hårdh, Birgitta . 1999. Preliminära notiser kring detektorfynden från Uppåkra. *Fynden i centrum*. Uppåkrastudier 2. Red. Birgitta Hård. Acta Archaeologica Lundensia. Series in 8°, No 30. Lund

Larsson, Lars. 1998. Gjort och ogjort i Uppåkra. *Centrala platser centrala frågor*. Uppåkrastudier 1. Red. Lars Larsson och Birgitta Hård. Acta Archaeologica Lundensia. Series in 8°, No 28. Lund

Larsson, Lars. 2001. *Centrum i analys och rapport*. Uppåkrastudier 4. Red. Lars Larsson. Acta Archaeologica Lundensia. Series in 8°, No 36. Lund

Larsson, Lars & Lenntorp, Karl-Magnus. 2004. *Continuity for centuries*. Uppåkrastudier 10. Red. Lars Larsson. Acta Archaeologica Lundensia. Series in 8°, No 48. Lund

Lenntorp, Karl-Magnus & Piltz-Williams, Birgitta. 2002. Rapport Uppåkra fornlämning 5, LUHM 31 125

Riddersporre, Mats. 1996. Uppåkra – en diskussion med utgångspunkt i de äldsta lantmäterikartorna. *META* 1996:3. Lund

Stjernquist, Berta, Curt W. Beck, Jan Bergström. 1994. *Archaeological and scientific studies of amber from the Swedish iron age*. Scripta Minora 1994-1995:1

Vifot, Bror-Magnus. 1936. Järnåldersboplatsen vid Uppåkra. *Meddelanden från Lunds universitets historiska museum* 1936. Lund

De innebrända

-humanosteologiska lämningar från huslämningar från undersökningar i Uppåkra 2007-2008

Ola Magnell
Historisk osteologi
Institutionen för arkeologi och antikens historia
Lunds universitet

Vid undersökningar i Uppåkra år 2007 och 2008 av huslämningar med tydliga spår efter att de hade brunnit ned påträffades osteologiska lämningar efter människor som blivit offer för bränderna. Här kommer en beskrivning av de osteologiska lämningarna som baseras på iakttagelser och analyser i fält. Det är alltså en preliminär osteologisk rapport. Vid identifieringarna i fält har dock tillgång haft till referensmaterial, så identifieringarna är inte preliminära. Däremot kan tänkas att fler människoben finns i det tillvaratagna osteologiska benmaterialet från brandhusen och kan identifieras vid en fullständig osteologisk genomgång av materialet, men troligen har merparten av de mänskliga kvarlevorna redan identifierats i fält och vid genomgång av tvättade ben innan registrering.

Registrering av ålders- och könskaraktärer liksom flertalet mått följer *Standards* Buikstra & Ubelaker (1994). På grund av benens fragmenterade och sköra tillstånd från brandhuset som grävdes ut 2007, lager 78 705 och 79 638, så kommer mycket av identifieringar från fält då benen fall i sönder i mindre delar vid tillvaratagande. Därför registrerades och analyserades skeletten i fält genom identifiering, beskrivning, osteometriska undersökningar och dokumentation genom inmätningar, ritningar och fotografering.

Hus 21, grupp 103, 104 och 109 - lager 78 705, 79 638

De human osteologiska lämningarna kommer från tre individer där mindre eller större delar av kropparna påträffades. Nedan följer en kort beskrivning av kropparna följt av en detaljerad redovisning av påträffade ben.

Individ nr 1: Nedre extremitet från knä till fot. Vänster ben *in situ* med framsida nedåt medan höger ben är stört och skadat, men några tåben *in situ* tyder på en liknande placering. Placeringen tyder på att kroppen har legat rakt lång på magen även ifall överkroppens placering och riktning naturligtvis är oklar då den helt saknas.

Benen kommer från en stor vuxen, robust byggd individ. Troligtvis rör det sig om en man. Beräkning utifrån mått av skenbenet ger en kroppslängd på 177 respektive 179 cm beroende på om formel för män eller kvinnor använts, alltså en relativt lång person. Från folkvandringstid finns begränsad kunskap om kroppslängd på grund av det då rådande gravskicket med kremationer, men från romersk järnålder finns goda material från Danmark. Medellängden för män och kvinnor är 175 cm respektive 162 cm under romersk järnålder. Intervallet för kvinnor ligger på mellan 152-175 cm (Sellevold *et al.* 1984).

Epifyser på ledändarna är sammanvuxna, vilket visar att det rör sig om en vuxen person. Benen är svartbrända med mindre fält i brun och grå färg, indikerar att dessa utsatts för lägre respektive högre temperaturer.

Individ nr 2: Kroppen är kraftigt fragmenterat och störd. Övre delar av höger lårben samt bäcken påträffades *in situ*. Spritt kring dessa ben påträffades lösa delar av eventuellt överarmsben, tandrot och kraniefragment, vilka troligen kommer från samma individ. På grund av benens fragmenterade status är det inte möjligt identifiera kön eller ålder, men storleken på lårbensfragment tyder på att det kommer från en vuxen. Dessa ben är alla vitbrända och fullständigt kalcinerade, vilket visar att de har utsatts för hög temperatur under en längre period.

Individ nr 3: Mest komplett av kropparna. Låg på vänster sida med uppdragna ben och böjd arm. Av kranium återstår endast mindre fragment på grund av en nedgrävning som även avlägsnat vänster arm och nedre extremitet. Epifyssammanväxning med lös epifys på nyckelbenet, men annars sammanvuxna epifyser tyder på att det rör sig om en ung vuxen i 20 årsåldern.

Kroppen kan varken beskrivas som robust eller gracilt byggd. En uppskattning av kroppslängd av mätning *in situ*, som är högst osäker då fot och huvud saknas, dessutom kropp ej i utsträckt ryggsläge, ger en längd på åtminstone minst kring 163 cm, troligen snarare kring 170 cm. Alltså någonstans mellan medellängden för män och kvinnor är 175 cm respektive 162 cm under romersk järnålder i Danmark (Sellevold *et al.* 1984).

Bäckenet var alltför fragmenterat för att tillåta könsbedömning. Extremitetsbenen är hårt brända, speciellt de nedre, medan bälen och kraniet är mindre utsatt för eld. Troligen beror detta på den större mängden vävnad och vätska i dessa kroppsregioner som hindrat fullständig kalcinering.

Varför har man lämnat kvarlevor i huslämningarna? Ifall lämningen efter det nedbrunna huset betraktats som en gravplats borde skelett varit mera kompletta och skyddats från senare störningar. Möjligtvis kommer benen från missade delar vid upprensning. Skelettdelar låg under välbevarade delar av bränd lera från väggar som fallit över de innebrända. De saknade delarna kan ha tillvaratagits för gravläggning och varit vad som krävts. Under perioden är kremering ett gravskick och under järnålder är det ett välkänt fenomen att endast mindre delar av kropparna vanligen har tagits från gravbål för att placeras i grav. Kanske räckte vissa delar och störningarna av kvarlevorna beror på att de hämtats för gravläggning.

Beskrivning av människoben från lager 78 705, 79 638

Individ nr. 1

F 76 180 - Vänster ben:

Distal femur, condylus kraftigt fragmenterad, mycket skör.

Tibia, hel *in situ*, dock kraftigt fragmenterad. Epifyser fusionerade. Svartbränd (igenom), dock mindre fält som är brunt (under sida) och grå (proximal del). Mått: 69 (längd): 400 mm, mått: 71: >47,6 mm (skadad), mått: 73: (31,3), diameter diafys (mitt på); anterior-posterior 31,4 mm; medial-lateral 22,0 mm,

Fibula diafys, sin. Svartbränd, tillvarataget vid seminariegrävning 2006.

Patella, svartbränd med skorpa (mjukvävnad?). Mått: bredd: 47,7, bredd articular yta: 46,7

Os pedis: talus, calcaneus, os cuboides, cuneiformes II-III, os naviculare, metatarsale I, II, III, IV, V, phalanx proximalis: 3 st, phalanx medialis: 2 st, phalanx distalis: 3 st, sesamoideum. Epifyser sammanvuxna.

Svartbrända: talus, calcaneus, metatarsale I, brun färg: metatarale II-V.

Metatarsale I: GL: 70,3, Bp: max: 32,4, min: 21,2, metatarsale II: GL: 85,5, metatarsale III: 79,7

F 79 133, F 79 142, F 79 148, F 79 154 – Höger ben:

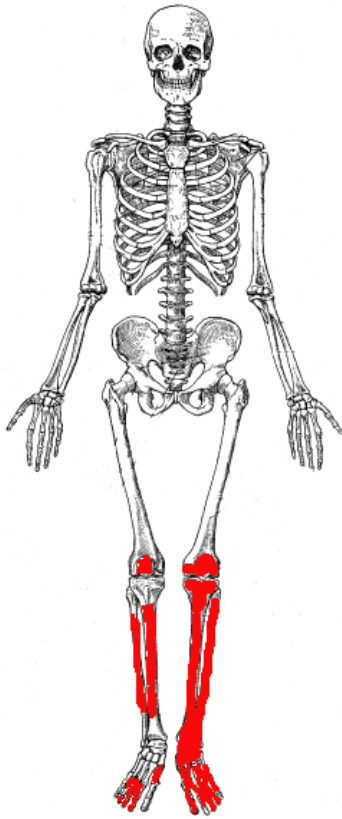
F 79 133: patella; tibia, diafys; fibula, diafys. Svart till brun färg.

F 79 142: tibia, diafys

F 79 154: metatarsale, distal epifys fusionerad. Brun färg.

F 79 148: phalanx proximalis (II-V) 3 st; phalanx medialis 2 st; phalanx distalis 3 st. Brunbrända.

Metatarsale I, dex. Svartbränd. Tillvarataget vid seminariegrävning 2006.



Individ nr. 2

F 79 187: Femur, caput, dex? – gråvit, kraftigt fragmenterad; coxae? Kraftigt fragmenterad gick ej identifiera morfologiskt. Identifiering utifrån läge i förhållande till femur.

F 79 196. femur, diafys caudal, dex. Refitting med F 78937. Ljusgrå med blågrå till vit på undersidan.

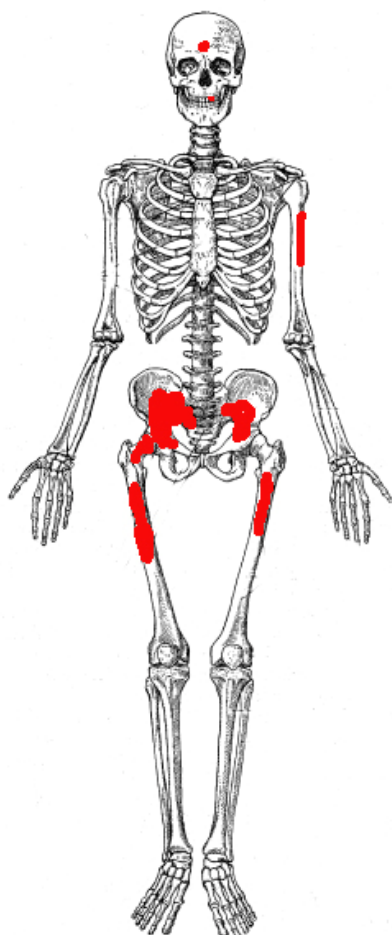
F 78 937: femur, diafys caudal, dex. Refitting med F 79 196. Ljusgrå med blågrå till vit på undersida

F 78 938: humerus?, proximal, lateral diafys, sin? Vitbränd.

F 79 198: molar, rot (krona saknas), vitgrå färg.

R 77 583- lager 78 813: tre diafysfragment. Homo?

F 77 627: Kranium, os frontale, eldpåverkad, brun till grå färg





Individ nr. 3 - F 79 638

Uppskattad kroppslängd (högst osäker då fot och huvud saknas, dessutom kropp ej i utsträckt ryggläge). Åtminstone minst kring 163 cm, troligen snarare kring 170 cm.

Vertebrae: svartbrända, epifyser ej sammanvuxna

Costae: svartbrända, ett revben är brunt, resten svarta.

Clavicula, dex. Lös epifys. Mått: 36: 13,3; 37: 8,3. Svartbränd

Scapula, dex. Svartbränd och kraftigt fragmenterad.

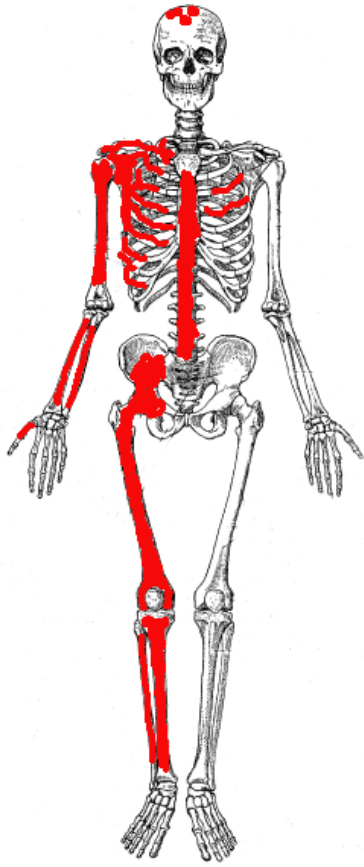
Humerus, radius och ulna, dex: vit-grå och kraftigt fragmenterade

Coxae, dex: vitbränd, kraftigt fragmenterad

Femur, dex. Vitbränd och kraftigt fragmenterad. Distal epifys fusionerad med synbar fusioneringslinje, men ingen öppen glipa.

Tibia, dex. Vitbränd och kraftigt fragmenterad.

Fibula, dex. Gråbränd och kraftigt fragmenterad.





Hus 24, grupp 106

Sammanlagt har 114 ben från människa påträffats hittills från denna lämning. Benen kommer från kroppens olika delar, men rör sig främst om ben från kraniet. Färgen på benen visar att de har utsatts i olika grad av eld. Totalt 87 brända (svarta till vita) ben förekommer, vilka främst kranium utgörs av mindre fragment från kalotten. Av de 27 obrända benen kommer de främst från bålen och kraniebasen, det vill säga delar av kroppen som är mindre utsatta för eld på grund av mjukvävnad. Det kan nämnas att de obrända benen vid påträffande var helt inbäddade i sot och var svarta, men efter tvättning kunde ingen tydligt färgförändring ses på benen.

Minst rör det sig om tre individer. Tre tinningsben (*os temporale*) från höger sida, varav en tydligt eldpåverkad och två obrända eller tre fragment av höger ögonhålan (*os frontale*, *supra orbitale*). Tar man hänsyn till graden av eldpåverkan så rör det sig om minst fem individer; de tre brända fragmenten av höger ögonhåla (*os frontale*, *supra orbitale*) samt de obrända tinningsbenen från två individer.

Ett feminint vårtutskott (*processus mastoideus*) och relativt gracila underkäkar samt kraftiga kotor och vadben. Alltså inga säkra könskaraktärer, men indikationer på att båda kön finns representerade. Tandslitage visar på två individer 17-25 respektive 28-25 år (enligt Miles 1963, Brothwell 1981). Visserligen kan tandslitage variera individuellt, men sannolikt rör det sig om unga vuxna.

	bränt	obränt	totalt
kalott	49	3	52
ansiktsskelett	6	1	7
kraniebas	1	4	5
kranium (totalt)	56	8	64
underkäke	6	2	8
tänder	5	1	6
atlas	3		3
axis		1	1
halskota		1	1
bröstkota		4	4
revben	3	2	5
ländkota		5	5
skulderblad	5		5
nyckelben			
överarmsben	1		1
strålben			
armbågsben	2		2
handben	3		3
bäcken			
lårben	1	2	3
skenben			
vadben		1	1
fofben	2		2
totalt	87	27	114

Tabell 1. Sammanställning för mänskliga kvarlevor från hus 24 utgrävt 2008.

Litteratur

- Brothwell, D. R. 1981. *Digging Up Bones. The Excavation, Treatment and Study of Human Skeletal Remains*. London, British Museum (Natural History).
- Buikstra, J. E. & Ubelaker, D. H. 1994. *Standards for Data Collection from Human Skeletal Remains*. Fayetteville, Arkansas Archaeological Survey Research Series No. 44.
- Miles, A. E. W. 1963. The dentition in the assessment of individual age in skeletal material. *Dental Anthropology*. Brothwell, D. R. (red.). S. 191-209. Oxford, Pergamon.
- Sellebold, B. J., Hansen, U. L. & Jørgensen, J. B. 1984. *Iron Age Man in Denmark. Prehistoric Man in Denmark, Vol. III*. Köpenhamn, Det Kongelige Nordiske Oldskriftselskab.
- Sjøvold, T. 1990. Estimation of stature from long bones utilizing the line organic correlation. *Human Evolution* 5, s. 431-447.